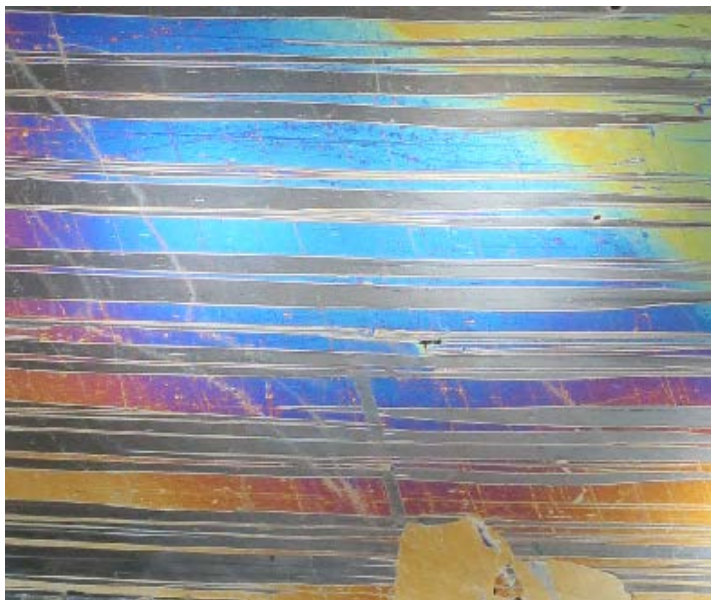


Centre de Géologie

TERRAE GENESIS

Nouveau : La frise des roches transparentes



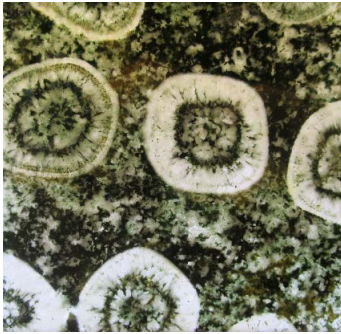
Centre de géologie
Terra Genesis
28 rue de la Gare
F – 88120 Le Syndicat
03 29 26 58 10
lemusec@terraegenesis.org



– TerraCom –
Novembre 2016

– TerraCom – www.terraegenesis.org

Depuis peu de temps, la grande salle de pétrologie s'orne d'une frise lumineuse insérée dans le mur des roches polies. Plus d'une quarantaine d'échantillons de roches ont été amincis pour laisser passer la lumière en rétro éclairage. Comme de coutume au Centre, l'effet esthétique est surprenant, nous permettant de rentrer au cœur des roches, dans leur intimité pour nous laisser observer structures, textures et couleurs.



Ce bel aspect n'enlève en rien la difficulté de la réalisation pratique d'une telle exposition. Pour les plus courageux d'entre vous, en voici le protocole :

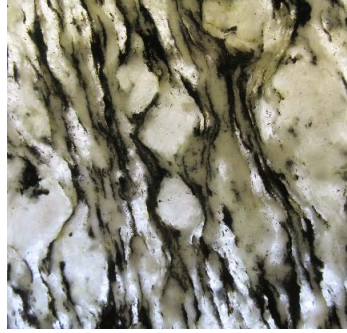
- Choisir un bloc de roche qui possède potentiellement des qualités graphiques. Attention à ce qu'il ne soit pas trop riche en minéraux opaques ou métalliques.

- À l'aide d'une grande scie diamantée abondamment refroidie à l'eau, débiter le bloc afin d'obtenir une surface de 9 centimètres de côté.

- Sur un lapidaire, utiliser des abrasifs en poudre comme du carborundum pour rendre la surface aussi parfaitement plane que possible. Utiliser les grains 320 puis 500.

- Préparer une dalle de verre de même dimension et d'une épaisseur de 4 millimètres. La dépolir au lapidaire.

- Avec une résine bien fluide ou une colle bicomposée transparente, coller le bloc sur la face dépolie du verre en s'assurant de l'absence totale de bulles d'air résiduelles. Attendre le séchage complet.

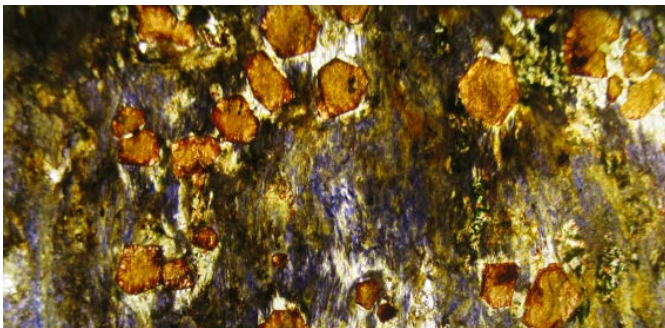


– À nouveau avec la grande scie diamantée, couper la roche le plus finement possible et avec la plus grande régularité d'épaisseur (quelques millimètres au maximum). Attention à la casse !

– La phase la plus longue mais aussi la plus délicate se profile maintenant. Au lapidaire avec le grain 320, user progressivement la roche pour obtenir la transparence souhaitée. L'épaisseur finale varie selon la nature de la roche : de 1 millimètre pour un quartzite à moins de 0,1 millimètre pour une rhyolite fluidale. Soyez très patient et précautionneux.

– Juger de l'aspect esthétique et/ou didactique en rétro éclairant votre préparation.

– En option : avec une épaisseur de roche de 0,08 à 0,03 millimètre, il est possible d'obtenir des couleurs de biréfringence en ajoutant un filtre polarisant à l'arrière de la plaque et un à l'avant, pivoté de 90°.



Le retour de la momie...

Grands et surtout petits s'en souviennent. La visite dominicale ou scolaire sur le site de la Moineaudière a généré des souvenirs marquants chez tous, jeunes d'hier et anciens d'aujourd'hui ... Certes les papillons irisés de bleu, les mygales et autres scorpions exotiques suscitaient l'admiration et l'effroi vis-à-vis des œuvres de Dame Nature. Dans le domaine minéral, les bois silicifiés, les cristaux multicolores ou le gigantesque quartz fantôme produisaient les mêmes effets teintés de respect et d'incompréhension. Lors de vos visites au Centre de Géologie depuis dix ans, vous avez toujours été nombreux à vous souvenir avec émotion, et parfois avec un petit frisson, de cette collecte du passé peuplée de réminiscences fantasmagoriques. Mais que dire de la célèbre et marquante tête réduite de Jivaro ? « Perdue » lors de la quasi-dispersion de la collection en 2002, son existence fut remise en question, et jusqu'à son authenticité. Miracle des relations humaines, d'un savoir-faire, et enfin de la passion, la tête a aujourd'hui réapparue. Découverte dans les confins de la Belgique, elle trône à présent dans les collections de Terrae Genesis. Venez la (re)trouver et la (re)voir...

Cyrille Delangle